

**Инструкция по установке терминального
комплекта в автомат RossoTouch**

Операция №1: демонтаж системного блока (фото 1).



Фото 1

1. Открутить 2 винта крышки системного блока, фиксирующие крышку на корпусе двери автомата (фото 2).



Фото 2

2. Открутить 3 винта крышки системного блока, соединяющие крышку с корпусом системного блока (фото 3).



Фото 3

3. Снять крышку системного блока (фото 4).



Фото 4

4. Отсоединить все кабели с наружной стороны системного блока (фото 5, 5а).



Фото 5



Фото 5а

5. Отсоединить жгуты внутри системного блока, идущие на панель с кнопками «Меню» (фото 6, 6а) и кабель блока питания (черный). Открутить провод с «О»-образной клеммой (фото 6а) и отрезать его в месте ответвления от кабеля.

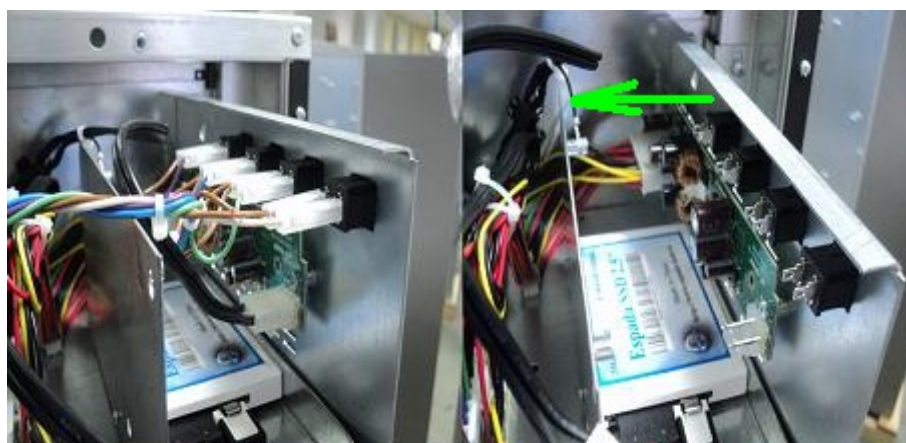


Фото 6

Фото 6а

Отсоединить 2-х контактный разъем жгута подсветки от двери автомата(фото 6б, 21).

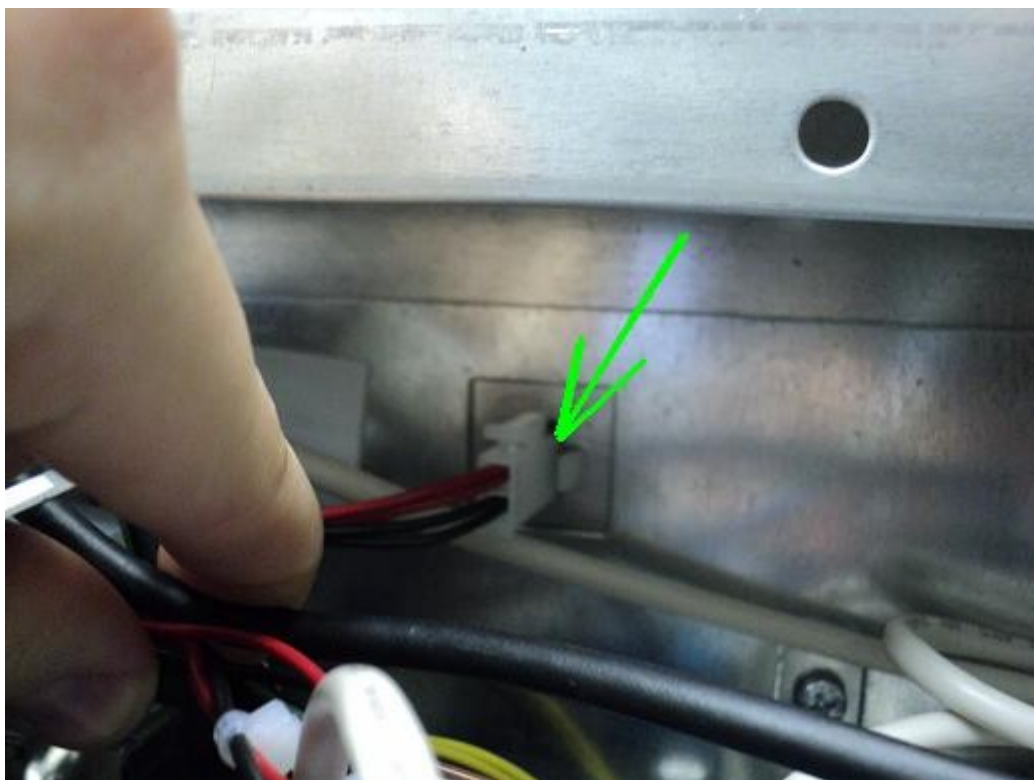


Фото 6б

Для удобства монтажа модема и платы Alarm рекомендуется выполнить пункты №6-7.

6. Открутить гайки — 4 шт., фиксирующие корпус системного блока на корпусе двери автомата (фото 7).



Фото 7

7. Снять системный блок (фото 8).



Фото 8

Операция №2: монтаж модема MC52iT и платы Alarm в корпус системного блока.

1. Отсоединить сигнальный (черный) провод от накопителя, при необходимости отсоединить и жгут питания (фото 9, 12).
2. Демонтировать кронштейн, открутив 4 винта, фиксирующие его на корпусе системного блока. Накопитель не демонтировать.(фото 9,10)

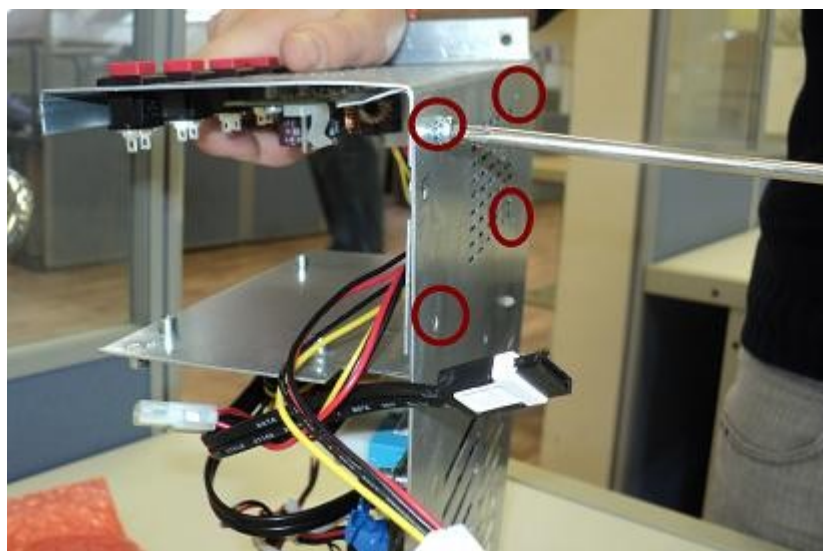


Фото 9



Фото 10

3. Подсоединить к модему шлейф (фото 14).
4. Произвести установку модема MC52iT. Разместить модем на втулках 1 и 2. Фиксировать винтами DIN 7985 M3,0x25 — 2шт. (фото 11 и 11а).



Фото 11

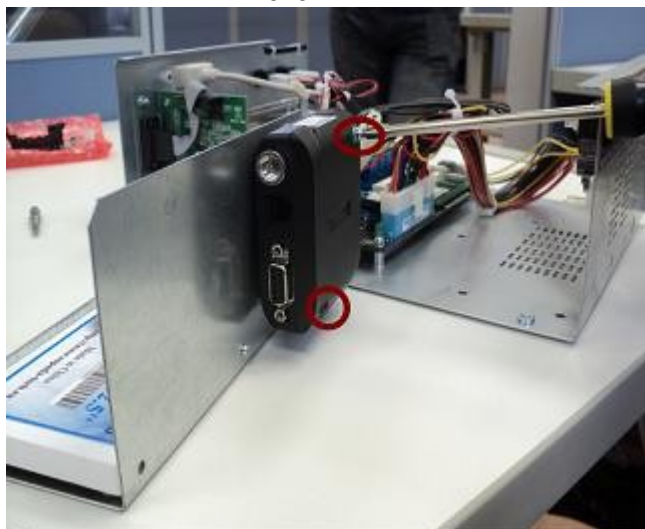


Фото 11а

5. Произвести установку платы Alarm. Разместить плату на втулках 1-4. Обратите внимание на положение платы Alarm при монтаже. Расположить плату, как на фото 12а. Фиксировать винтами DIN 7985 M3,0x06 — 4 шт. (фото 12а).

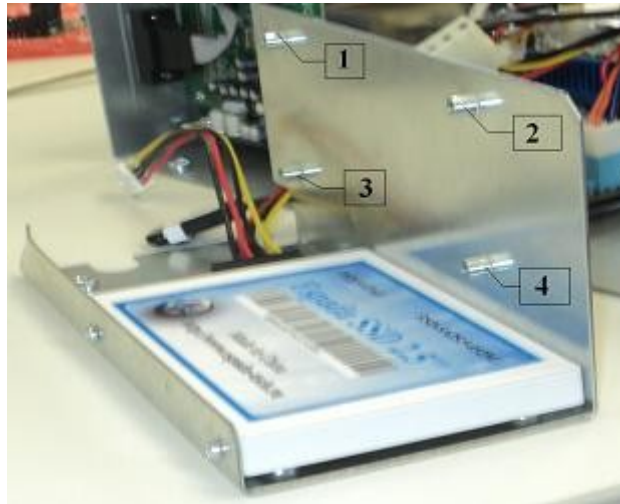


Фото 12



Фото 12а

6. Установить кронштейн с модемом MC52iT, платой Alarm и твердотельным накопителем в корпус системного блока. Фиксировать винтами DIN 7985 M4,0x06 - 4 шт, подложив шайбы DIN 6798 A4,3 (шайбы-звезды) (фото 13).



Фото 13

Операция 3: подключение жгутов и кабелей к модему MC52iT и плате Alarm.

1. Подсоединить шлейф модема (разъем 1) к контроллеру PCI-X, совместив ключи (розовую полосу шлейфа с треугольником на плате контроллера), как показано на фото 14.

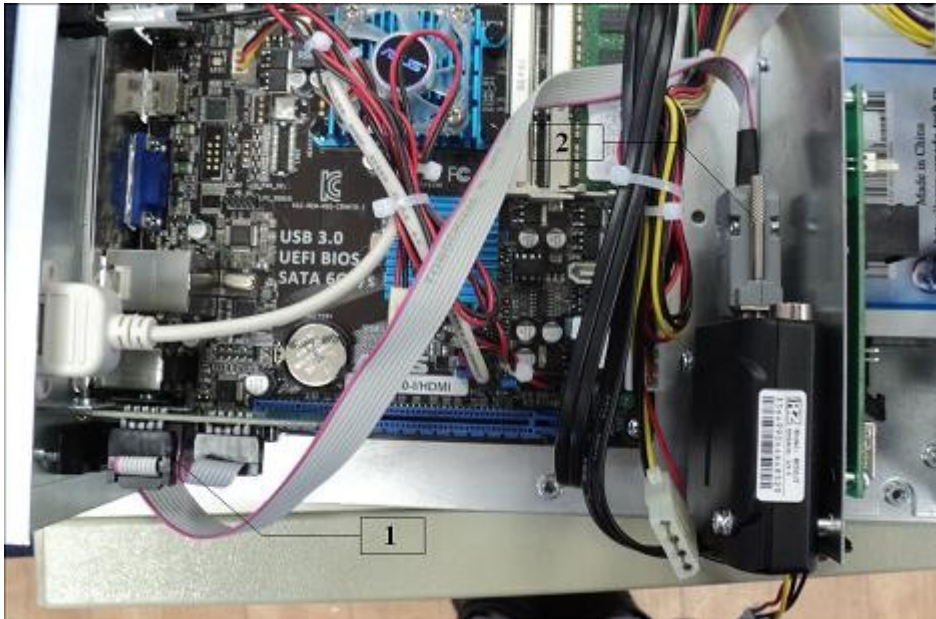


Фото 14

2. Перерезать стяжку и подсоединить 2-х контактный разъем жгута перезапуска к плате Alarm (фото 15,15a).

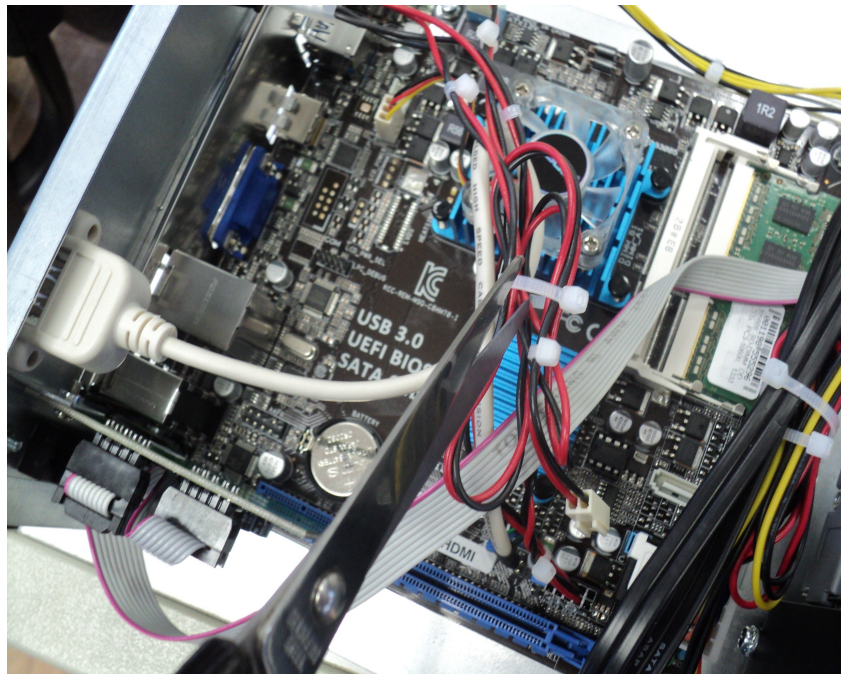


Фото 15

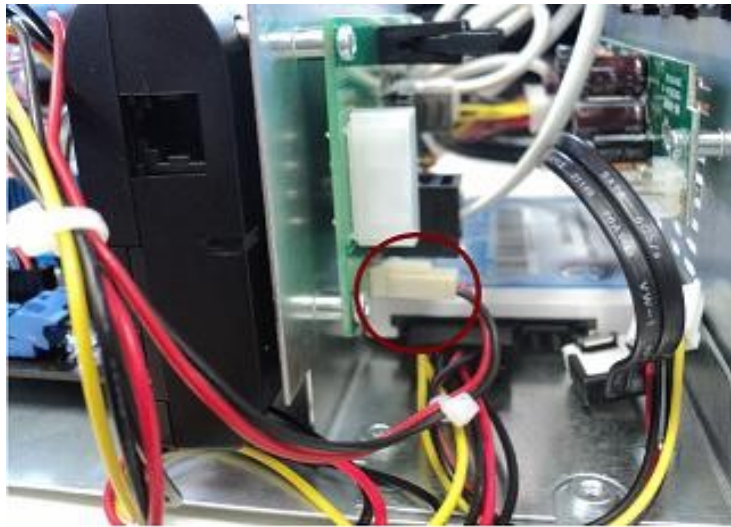


Фото 15а

3. Перерезать стяжки, указанные на фото, и подсоединить 4-х контактный разъем жгута питания к плате Alarm (фото 16 и 16а).

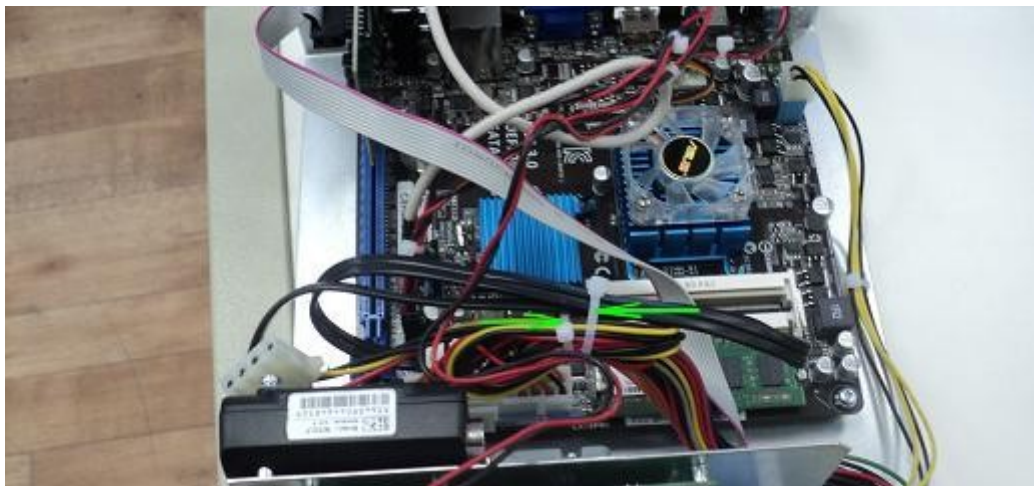


Фото 16

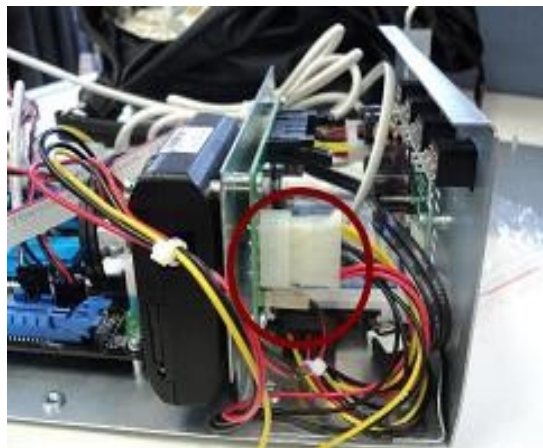


Фото 16а

4. Подключить кабель питания и перезапуска модема (серый): к модему (фото 17) , к плате Alarm(фото 17а). Закрепить провода стяжкой(фото 17б).



Φoto 17



Φoto 17a



Фото 17б

5. Подключить USB-кабель: к плате Alarm(фото 18), к выходу USB материнской платы на корпусе системного блока(фото 18а). Проложить кабель и подвязать стяжкой, как показано на фото (фото 18а, 18б).



Фото 18



Фото 18а



Фото 18б

Операция 4: монтаж системного блока к корпусу автомата.

1. Прикрутить гайки DIN 6923 M4— 4 шт., фиксирующие корпус системного блока на корпусе двери автомата (фото 19).



Фото 19

2. Подсоединить клеммы (1-4) к кнопкам и подсоединить кабель блока питания (5) к разъему на плате (фото 20). При подключении клемм обратить внимание на цвета проводов.

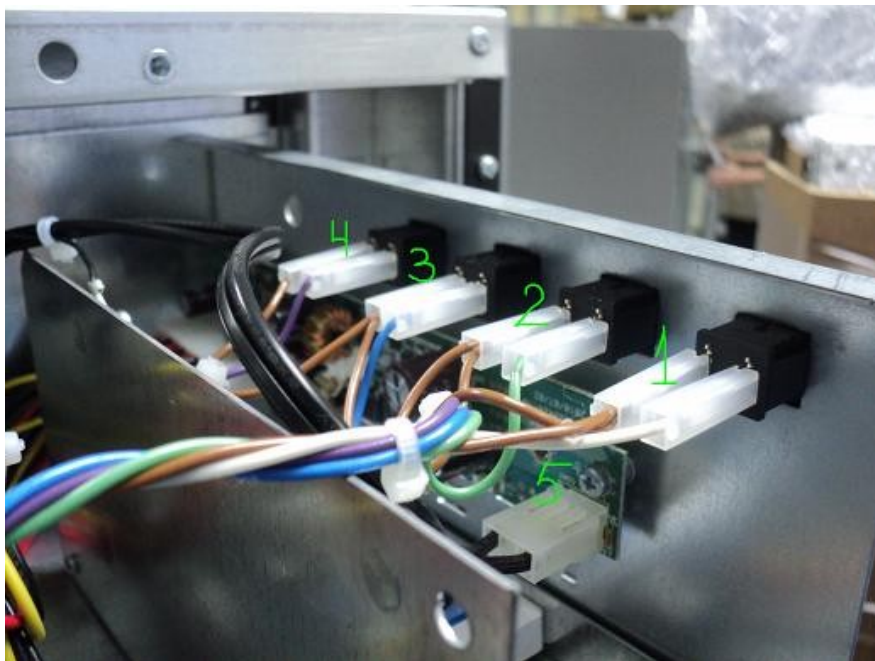


Фото 20

3. Установить 2-х контактный разъем жгута подсветки в разъем на двери автомата, находящийся за системным блоком (фото 21, 6б).

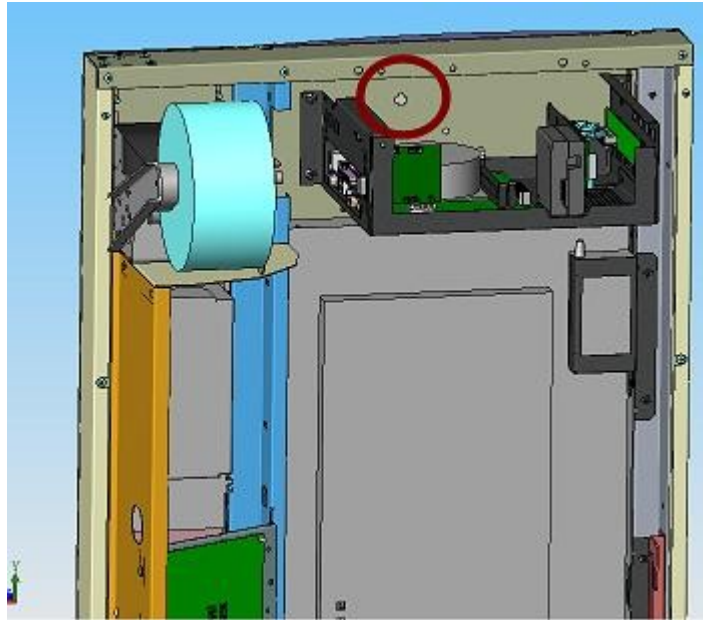


Фото 21

4. Подсоединить провода к системному блоку снаружи, как показано на фотографии (фото 22).



Фото 22

Операция 5: монтаж блока питания принтера в корпус автомата.

1. Фиксировать пластину с блоком питания к крыше автомата гайками DIN 6923 M4 — 2 шт. (фото 23).

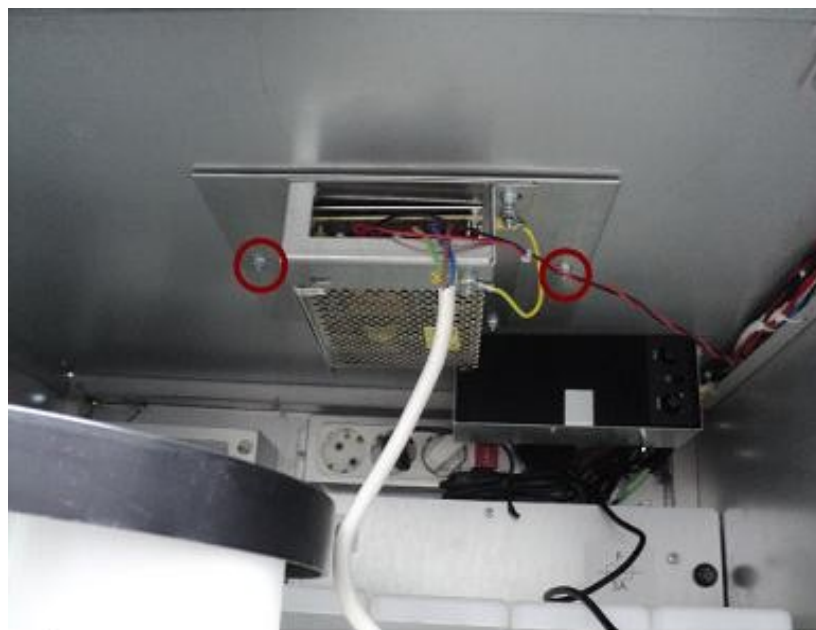


Фото 23

2. Подключить кабель блока питания в розетку.(фото 23). Проложить кабель справа от блока питания как показано на фото (фото 23а).



Фото 23а

3. Извлечь антенну из упаковки и протянуть кабель антенны в отверстие на задней стенке корпуса автомата, установить антенну на крышу автомата (фото 24).



Фото 24

4. Кабель антенны и жгут питания принтера (красно-черный жгут от блока питания) оплести спиралью 1 и зафиксировать в корпусе автомата по образцу штатной подвязки 2 (фото 25).



Фото 25

5. Подсоединить кабель антенны к модему внутри системного блока (фото 26).



Фото 26

Операция 6: монтаж принтера и комплекта доработки PayVKP-80K в корпус автомата.

1. *Если кассовый аппарат поставляется в виде отдельных составных частей (отдельно фискальный модуль, отдельно принтер, отдельно ЭКЛЗ), перед установкой в автомат данный комплект необходимо передать в местный ЦТО для проведения сборки и настройки.*

Адреса аккредитованных ЦТО указаны на сайте производителя:

http://www.paykiosk.ru/acc_cto/CFO/

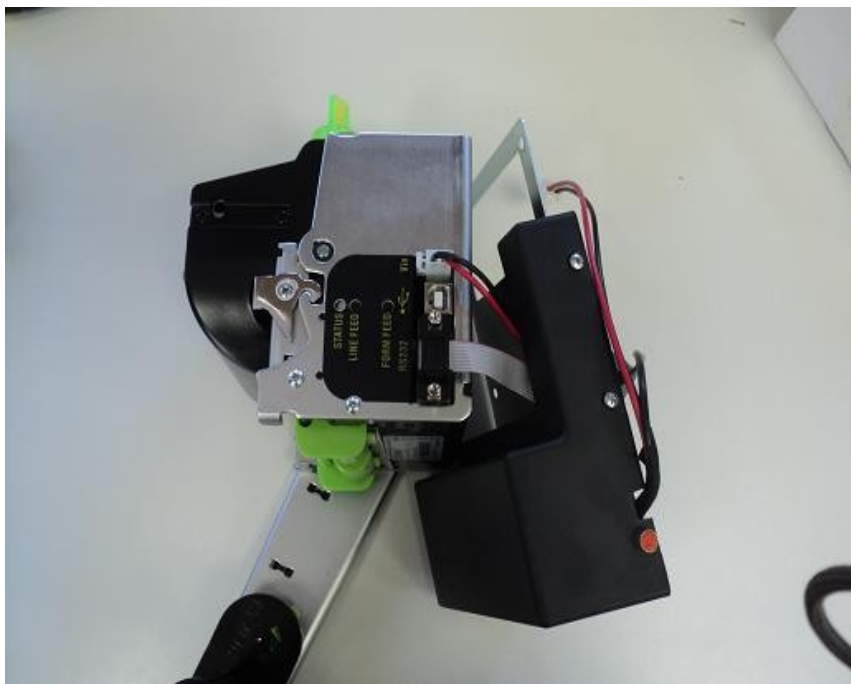


Фото 27: принтер с комплектом доработки PayVKP-80K

2. Открыть защитный кожух и снять стеккер биллацептора (см. рисунок на стеккере и фото 28).



Фото 28

3. Установить принтер с комплектом доработки сверху защитного кожуха и, совместив три отверстия принтера, комплекта доработки и защитного кожуха, закрепить принтер снизу винтами DIN 7985 M4,0x10-3 шт.(фото 29, 29а), подложив шайбы DIN 127 A4,1 (шайбы-гровер), DIN 9021 A4,3 (увеличенные шайбы).

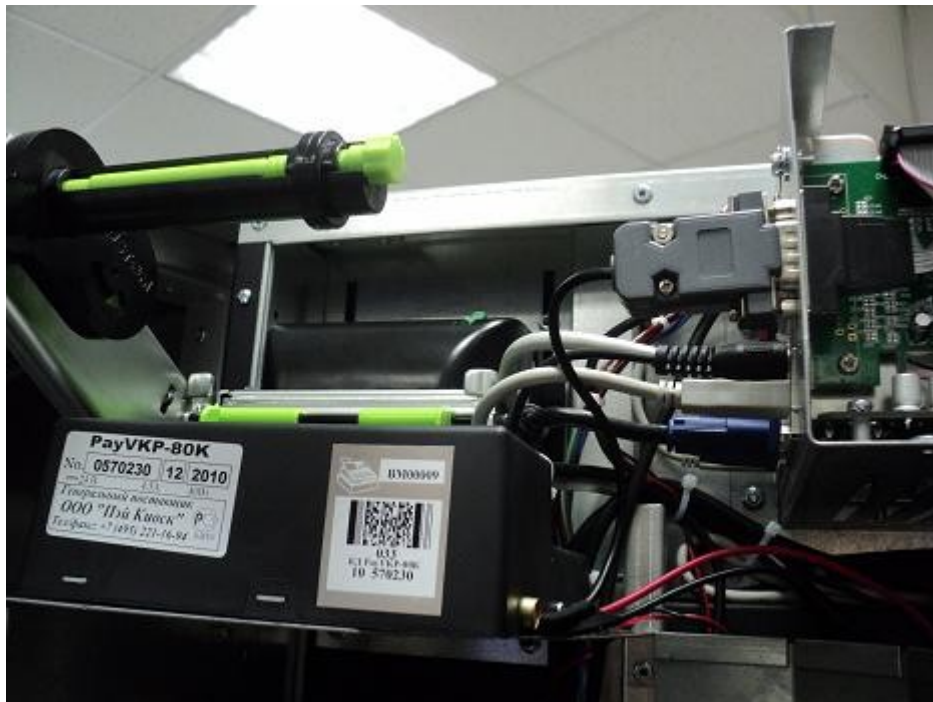


Фото 29

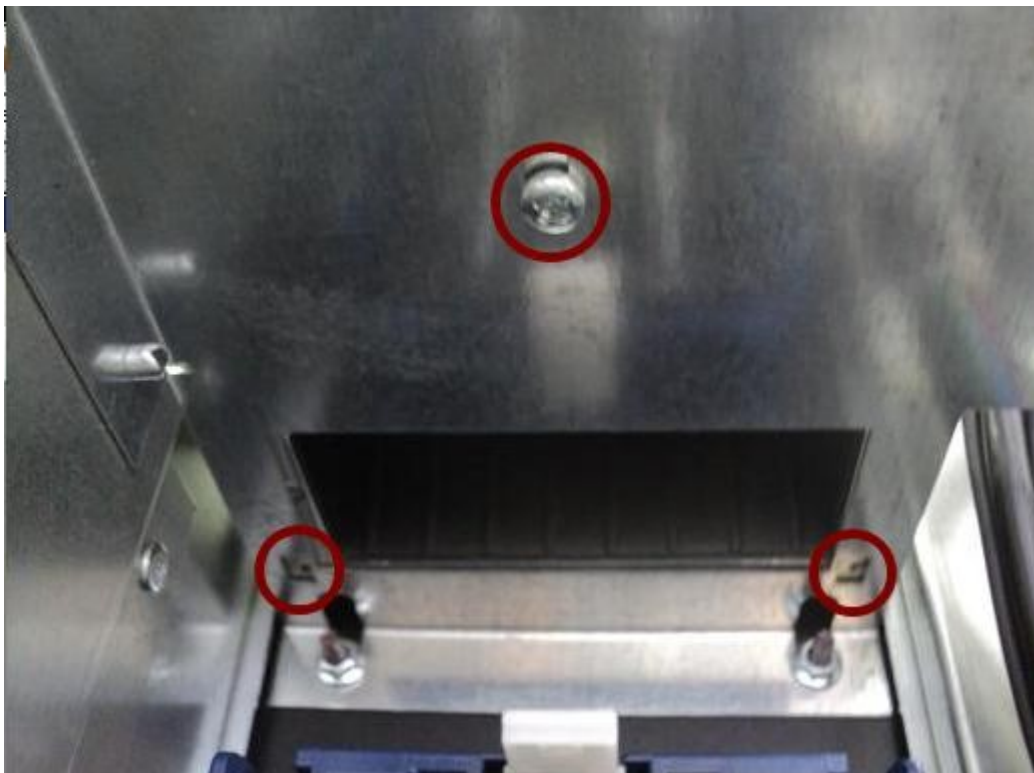


Фото 29а

4. Подключить сигнальный кабель от РауVКР-80К к системному блоку (фото 30б). Красно-черный жгут от блока питания (из спирали) соединить с красно-черным жгутом от РауVКР-80К (фото 30а).



Фото 30а

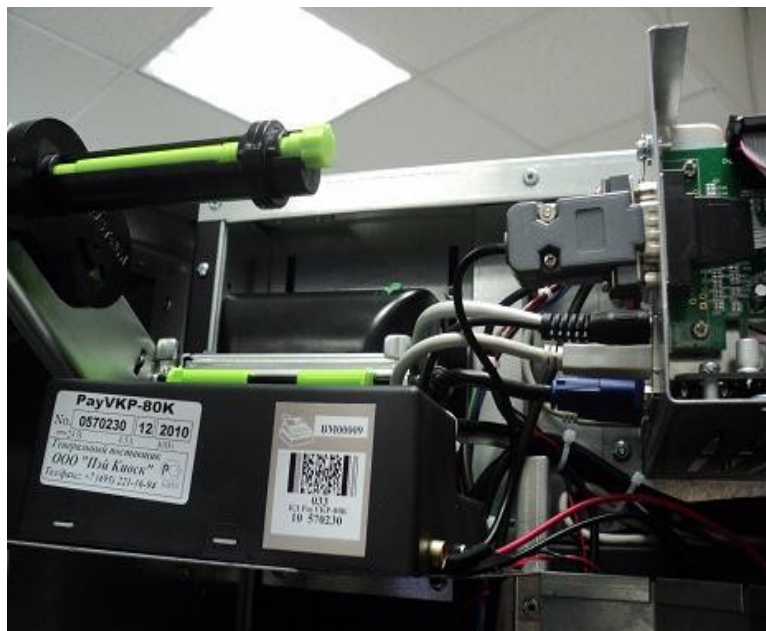


Фото 30б

5. Закрепить крышку системного блока на корпусе двери автомата винтами DIN 7985 M4,0x08 – 2 шт. (фото 31).



Фото 31

6. Закрепить крышку системного блока на корпусе системного блока винтами DIN 7985 M4,0x08 — 3 шт.



Фото 32